

Výroční zpráva 2006

*Nemocnice Milosrdných sester
sv. Karla Boromejského*



Vlašská 36
118 33 Praha I - Malá Strana
www.nmskb.cz

ÚVODNÍ SLOVO
SPRÁVNÍ RADA A MANAGEMENT ORGANIZACE
O NEMOCNICI
ARO
DĚTSKÉ A DOROSTOVÉ DETOXIFIKAČNÍ CENTRUM
CHIRURGICKÉ ODDĚLENÍ
INTERNÍ ODDĚLENÍ
KOMPLEMENT SLUŽEB – RDG, OKB A LÉKÁRNA
OŠETŘOVATELSKÁ LŮŽKA
REHABILITAČNÍ ODDĚLENÍ
DUCHOVNÍ PÉČE
GRANTY A PREZENTACE
SPONZOŘI A DÁRCI
PERSONÁLNÍ ÚDAJE
STATISTICKÉ ÚDAJE
EKONOMICKÉ ÚDAJE

ÚVODNÍ SLOVO

V roce 2006 pokračovalo strategické rozhodování o dalším směřování a rozvoji Nemocnice Milosrdných sester sv. Karla Boromejského. Důležitost tohoto rozhodování jsem si uvědomoval v pozici člena správní rady stejně jako v současné pozici ředitele této nemocnice.

Klíčovým momentem tohoto roku byla skutečnost, že vypracovaný medicínský plán nemocnice byl předložen a projednán s ředitelem a vedoucí odboru zdravotní péče na pražské pobočce Všeobecné zdravotní pojišťovny (VZP). Ze strany VZP byl náš materiál přijat velmi kladně a toto bylo potvrzeno i písemně.

Schválený medicínský plán je základem k business plánu a investičnímu plánu do budoucnosti, které bude třeba rozpracovat a k tomu využít zkušenosti, které máme s následnou péčí, s paliativní péčí.

Ke koncepci plánované paliativní péče u nás upřesňuji, že vznikne oddělení paliativní medicíny. Snaha je zejména o spolupráci s Pražským onkologickým centrem a zájem je oboustranný. Je třeba dobře nastavit spolupráci, abychom pacienti na paliativní lůžka dostávali včas, aby bylo možné dobře nastavit léčbu bolesti a řešit další symptomy (nechutenství ...). Pro pacienty v terminálním stadiu zajistit péči domácího hospice nebo lůžko hospicové.

Byla vytvořena pracovní skupina, která připraví připomínky k architektonické studii. Tato péče se pouze ze zdravotního pojištění nepokryje, bude nutné hledat další zdroje. Během rekonstrukce budovy bude nezbytné vytvářet také pracovní tým.

Pro tyto účely byl stanoven plán zrekonstruovat dětský pavilon, OKB a posléze i mezioborovou JIP. Studie, která je zpracovaná, obsahuje i odhad investičních nákladů. Dále bude třeba také vyřešit otázku vstupu do nemocnice a rozmístění ambulancí.

Na základě tohoto plánu byl připraven rozpočet nejen na další rok, ale s výhledem na další tři až čtyři roky. Při tomto dlouhodobějším plánování je nutné vycházet ze stávajících plateb od pojišťoven, bude dobré mít také rozpracovanou verzi, která vychází z avizovaných změn v úhradě (hospicová lůžka). K financování rekonstrukcí je možné využít vlastní prostředky (Kongregace, Maltézský řád), úvěr, dotace a granty. Vlastní kapitál je ten nejdražší, za úvěr nemá nemocnice čím ručit. Investice jsou potřebné nejenom do budovy, bude se muset zvyšovat úroveň i jiných služeb. Pacienti mají zájem o rehabilitaci, vyžadují však určité vybavení.

Pro rekonstrukci Dětského a dorostového detoxikačního centra (DaDDC) bude nemocnice žádat o grant z Finančních mechanismů EHP/Norska. Pro DaDDC bylo rozhodnuto upravit prostory dnešní laboratoře. Studie na rekonstrukci objektu „D“ je již hotová.

Využití přízemí objektu „D“ pro jídelnu pro zaměstnance a malou kavárnu pro veřejnost.

Rekonstrukce ambulancí se bude muset provádět za provozu nemocnice, proto bude třeba najít náhradní prostory pro fungování ambulancí a příjem pacientů.

Bude nutná rekonstrukce také operačních sálů – jenom klimatizace je odhadnutá na 6 mil. Kč.

Bylo nutno zajistit tzv. „rotující“ oddělení, a to v pavilonu D.

V první etapě proběhne „rekonstrukce laboratoře v bývalé „kolárně“, následně rekonstrukce objektu „D“.

Bude třeba také vyřešit, kdo bude investorem – zda nemocnice nebo kongregace.

Byl proveden audit procesů, který v nemocnici provedlo Centrum dohody a z výsledků auditu vyplynul pro vedení hlavní úkol - zlepšení vzájemné komunikace, zvláště pak posílení informovanosti zaměstnanců o tom, jaké jsou naše cíle a kam nemocnice v budoucnosti směřuje. Další naší snahou je a bude, lidi více a lépe motivovat a umožnit jim za určitých vhodných podmínek odborný osobnostní rozvoj, aby pociťovali niternou sounáležitost s nemocnicí.

Nemocnice Milosrdných sester sv. Karla Boromejského v Praze dokázala zvítězit v prestižní soutěži o nejlepší nemocnici ČR 2006 očima pacientů.

Toto ocenění obdržela nemocnice na základě vyhodnocení ankety společnosti Health Care Institute, která oslovila dvanáct tisíc občanů z celé České republiky. Institut označil Nemocnici Milosrdných sester za zařízení, v němž se dotázaní cítili nejlépe a které jim nejvíce pomohlo.

O takový stav se zasloužili pracovníci naší nemocnice, především jim patří poděkování za jejich úsilí a péči o nemocné.

V období současného velkého stresu v českém zdravotnictví, který je způsoben kombinací kolísající existenční nejistoty a mnohdy i nízkými platy je jasné, že zdravotnický personál pracující ve prospěch našich spoluobčanů vykonává nejen záslužnou práci odbornou, ale také se této práci mimořádně obětuje. Je zřejmé, že zdravotníci kompenzují nízké finanční ohodnocení svým přesvědčením, že pomoc a péči, kterou nabízejí, znamená pro všechny mnohem více. V této době, kdy v naší společnosti téměř chybí kladné vzory, kladnými vzory jsou a zůstávají lidé z nemocnic, léčených, hospiců a dalších „domů péče a lásky“. Vlídne zacházení, laskavé slovo a osobní lidský kontakt jsou tím co dá pacientovi dobrý pocit, že není jen statistickým číslem a tato harmonická atmosféra prokazatelně přispívá také k jeho fyzickému, psychickému a duševnímu zdraví.

Znalec zdravotnictví pan MUDr. Vepřek v MF Dnes poznamenal, že je to další krůček při zavádění hodnocení (a věřím že časem i ohodnocování) kvality péče, jakási „známka za umělecký dojem“. A to je dobře, že nezůstáváme jen u sice „měřitelných“, ale přece jen trochu uspěchaných a zkreslených žebříčcích nemocnic, které způsobily nemálo spravedlivé nevole.

Mám obrovskou radost z tohoto pěkného ocenění, které je jen malým díkem pro náš skvělý zdravotnický personál. Chceme samozřejmě v příkladném jednání nadále pokračovat, a to bez ohledu na příští výsledky soutěže. Věříme, že bude takových pozitivních hodnocení příště mnohem více.

Za pomoci současné správní rady a rostoucího týmu odborníků a spolupracovníků, se podařilo zavést v nemocnici další opatření a metody, které pomohou nejen našim nemocným, ale i k zlepšení systému našeho zdravotnictví. K tomuto lze počítat jediné dětské a dorostové detoxikační centrum v celé ČR, komplexní rehabilitační oddělení a také např. následnou ošetrovatelskou péči. Nemocnice je progresivní i v tom, že zahájila projekt pro vytvoření (zatím jediného) oddělení paliativní péče v České republice. Přitom si ponechává oblast akutní péče, ve které je dlouhodobě vynikající a tedy vyhledávaná, jako je gastroenterologie, endoskopie a chirurgie, dále komplexní kýlní program a komplexní operace zažívacího traktu nebo např. odstraňování kamenů žlučových cest.

Jaroslav Štrof
ředitel

SPRÁVNÍ RADA A MANAGEMENT ORGANIZACE

SPRÁVNÍ RADA

Ing. Jiří Lobkowicz – předseda
členové správní rady:
MUDr. Zuzana Roithová, MBA
MUDr. Jaroslav Štrof, CSc., MBA
MUDr. Martin Jan Stránský, MD
MUDr. Pavel Jansa
SM. Alena Stanislava Bártová
SM. Mirjana Ludmila Vinšová
SM. Vincenta Marie Kořínková
SM. Amidea Blanka Rybecká

MANAGEMENT

Ing. Šipl Vlastimil - ředitel
MUDr. Berlinger Gustav - primář ARO a náměstek LPP
Ing. Kolařík Petr - ekonomický náměstek
Mgr. Trpišovská Irena - hlavní sestra

Poznámka

Ke dni 15. 12. 2006 byla nemocnice znovu zapsána do Rejstříku evidovaných právnických osob vedeného Ministerstvem kultury ČR jako účelové zařízení církve a bylo jí přiděleno nové IČO: 73634085.

Zakládací listina nemocnice byla doplněna o údaje, které jsou požadovány zákonem č. 3/2002 Sb. (o církvích a náboženských společnostech) v platném znění - § 16a, odst. 3.

Od 1. 1. 2006 se stal předsedou Správní rady nemocnice pan Ing. Jiří Lobkowicz.

□ NEMOCNICE

Nemocnice je nestátním zdravotnickým zařízením zřízeným církevní organizací - Kongregací Milosrdných sester svatého Karla Boromejského. V rámci svobodné volby lékaře a zdravotnického zařízení je otevřena pro všechny nemocné, věřící i bez vyznání. Jsme nemocnicí akutní péče s vysoce specializovanými pracovišti a to zejména v oblasti endoskopické gastroenterologie, chirurgie nádorů a specifických zánětů konečníku a střev a implantací trvalých kardiostimulátorů. Vedle speciálně profilovaných tradičních pracovišť v oboru chirurgie, interny, rehabilitace a oddělení resuscitační péče (ARO) poskytujeme také péči ambulantní i lůžkovou v rámci detoxikačního centra pro děti a dorost při léčbě závislostí na psychotropních látkách.

Vazba na Kongregaci Milosrdných sester sv. Karla Boromejského v Praze určuje i duchovní rozměr péče o nemocné. Návaznost nemocničního traktu na kostel sv. Karla Boromejského umožňuje věřícím pacientům navštěvovat pravidelné bohoslužby. Na přání nemocného jsou duchovní služby poskytovány přímo u nemocničního lůžka. Každodenní spolupráce řeholních a civilních sester na všech odděleních nemocnice je dokladem tolerance respektovat svobodnou vůli náboženského vyznání. Tento respekt je citlivě přenášen i na pacienty. Veškerá standardní zdravotní péče pro pacienty - pojištěnce je hrazena ze zdravotního pojištění. Nemocnice zajišťuje lékařsky nezbytnou péči i pro cizince v rámci Evropské unie a pro samoplátce.

Název oddělení	primář (vedoucí oddělení)
ARO	prim.MUDr. Gustav Berlinger
Dětské a dorostové detoxikační centrum	MUDr. Darina Stančíková
Chirurgické oddělení	prim.MUDr. Richard Sequens, PhD.
Interní oddělení	prim.MUDr. Josef Doseděl
Radiodiagnostické oddělení	prim.MUDr. Petr Dobíšek
Oddělení klinické biochemie	Mgr. Petra Kynclová
Lékárna	SM. Madlen Petra Zvonková
Ošetrovatelská lůžka	MUDr. Pavlína Marková
Rehabilitační oddělení	prim.MUDr. Jiří Papoušek

Počet pacientů za období leden až prosinec 2006

Celkem	z toho hospitalizovaných
15 877	3 838

ARO poskytuje celkové a regionální anestézie pro operační a diagnostické zákroky a provádí léčbu na lůžkách interdisciplinární resuscitační a intenzivní péče. Kolektiv oddělení provádí nepřetržitou konziliární činnost v předoperační léčbě a neodkladné péči na všech odděleních nemocnice. Na konci roku 2006 byla obnovena konziliární činnost léčby bolesti, včetně obnovení provozu ambulance.

Personální obsazení

O nemocné se stará 7 plně kvalifikovaných lékařů, z nichž 2 lékaři jsou v přípravě na získání specializace. V kategorii SZP byl tabulkový stav naplněn, bez větší fluktuace.

Statistické údaje

1. Činnost na úseku anesteziologie :

Celkem bylo podáno 2002 anestézií (loni 2147), čili pokles o cca 7%, na kterém se podílel pokles operací na chirurgii, zejména v kategorii kratších výkonů. Počet výkonů v době ústavní pohotovostní služby činil jen 89, je to cca 4% všech výkonů. Počet ambulantních anestézií je srovnatelný s loňskem (324), a týká se prakticky jen gastroenterologické endoskopie. Podíl anestetizovaných pacientů starších 70 let činil 19% a v posledních 5 letech se udržuje mezi 16-20%.

2. Úsek interdisciplinární neodkladné lůžkové péče

Na lůžkovou část ARO bylo přijato celkem 136 pacientů (loni 170). Pokles v počtu případů byl dán vyšší náročností ošetřování a polymorbiditou přijatých pacientů. Bylo ošetřeno více nemocných s dlouhodobou umělou plicní ventilací, viz nárůst o 100 lůžkodnů k kategorii TISS nad 40 bodů. Počet pacientů starších 65 let činil 59, tj. 43 %, (v předchozích letech to bylo 35-39%), ovšem sledovali jsme jen skupinu 70 let a starších pacientů. Zemřelo celkem 20 pacientů, tj. 14%, a tedy došlo k poklesu úmrtnosti oproti minulým rokům (kolem 20%). Na oddělení bylo hlášeno celkem 12 nemocničních nákaz, tj. u cca 9% pacientů (loni 6,5%). Příčinou byla delší hospitalizace a větší polymorbidita ventilovaných pacientů.

Výzkumná činnost, stáže, semináře a vzdělávání

Na oddělení probíhala multicentrická studie v léčbě pooperačních nosokomiálních plicních zánětů. Stáže se uskutečnily u lékařů v přípravě na specializační kvalifikační zkoušku na akreditovaných pracovištích. Pro sestry byly připraveny 2 semináře – MUDr. Čermák (hematologie, kardiopulmonální resuscitace). Pro praktické lékaře a poliklinické specialisty byly předneseny v rámci celonemocničních seminářů 2 přednášky (MUDr. Dosedělová, MUDr. Berlinger).

Vzhledem k plánovanému vzniku oddělení paliativní medicíny se připravují MUDr. Berlinger a MUDr. Dosedělová ke specializační průpravě v oboru paliativní medicína a léčba bolesti.

Základní idea

Základní ideou vytvoření Dětského a dorostového detoxikačního centra (DaDDC) bylo zajistit komplexní péči o děti a dorost se zkušeností s návykovými látkami, kdy detoxifikace je provázena psychiatrickou a motivační psychoterapeutickou péčí a v konečné fázi i péčí resocializační. V koncepci centra je zahrnuto systematické propojení s rodinou, školou a zajištění následné péče v zařízeních zdravotnických i nezdravotnických poskytujících ambulantní, střednědobou i dlouhodobou odvykací léčbu. Od lednu roku 2004 DaDDC pracuje v řádném provozu.. Do konce října 2004 bylo centrum zařazeno pod dětskou kliniku NMSKB, po jejím zrušení fungovalo jako samostatné oddělení.

Personální situace

Pracovní tým je sestaven v souladu s doporučeními Standardů odborné způsobilosti a v relaci s požadavky zdravotních pojišťoven. Důraz je kladen na nutnost zajištění programu pro klienty dětského a mladistvého věku v průběhu celého dne, včetně víkendů. Tým pracoval pod vedením vedoucí lékařky (psychiatr, atestace II.st.), zástupkyně ved. lékařky (pediatr, atestace II.st.), dále lékař (v přípravě na získání specializace), 2 VŠ psychoterapeuti, 1 SŠ terapeut, učitelka – speciální pedagog, střední zdravotnický personál (zdravotní sestry, sociální sestra) a administrativní pracovník. V souladu s požadavky Standard probíhaly pravidelné supervize týmu a také pravidelná setkání a rozbor případů s odbornými garanty pedopsychiatrie a psychologie.

Pracovní činnost

Centrum má k dispozici 12 standardních lůžek a 2 lůžka příjmová. Zařízení poskytuje kombinovanou terapii (symptomatická a/nebo substituční), která je doplněna psychoterapií. Komplexnost programu v rámci probíhající detoxikace zahrnuje i volnočasové aktivity (ergoterapii, muzikoterapie, arteterapie, ergoterapie atd.), edukační terapii, motivační trénink a další vhodné aktivity.

Léčebný program je rozdělen do tří fází, stanovených individuálně dle stupně vývoje závislosti či aktuálního zdravotního stavu, postoje pacienta k léčbě, motivaci k abstinenci apod. U klientů, kteří neukončili základní školu, je zajištěna řádná školní výuka. Doba léčby na oddělení DaDDC byla nejčastěji v rozmezí 7-21 dní.

V průběhu uplynulé doby jsme si ověřili potřebnost takového zařízení v ČR, postupně jsme upravovali organizační řád oddělení a terapeutický program, představili jsme detoxikační centrum pro děti a mladistvé nejen odborné, ale i laické veřejnosti. Za velmi důležité považujeme skutečnost, že jsme byli schopni nabídnout ojedinělou péči i pro mladistvé, kteří s drogou „pouze“ experimentují a zamezí se tak možnost vzniku závislosti a z toho rezultujících těžkých zdravotních poškození.

Získali jsme velmi dobrý kontakt s rodiči, sociálními kurátory, s praktickými lékaři, školskými zařízeními apod. Projekt DaDDC zaujal odpovědná ministerstva i některé významné nadace a fondy, které poskytly dotaci na nákup potřebných věcí, úprav oddělení i na provozní činnost.

Statistika

Celkem bylo na DaDDC v roce 2006 vyšetřeno celkem 1321 pacientů, z toho 477 do dokončených 18 let věku. Hospitalizovaných bylo 247 pacientů. Vyšetřeno či posléze hospitalizováno s diagnostikovanými poruchami vyvolanými psychoaktivní látkou bylo 21 pacientů (4,4%) ve věku do 15 let. Průměrný věk hospitalizovaného pacienta na DaDDC byl cca. 16 let. Více než 92% pacientům se podařilo zajistit následnou péči.

Publikační, přednášková, výzkumná činnost, vzdělávání

MUDr. Stančíková a MUDr. Koranda - přednáška na XII. mezinárodní konferenci Společnosti pro návykové nemoci

MUDr. Stančíková - pravidelná přednáška pro Sociální pracovníky a kurátory

MUDr. Jeřábková - přednáška na Hepatologických dnech MUDr. Koranda - je dlouhodobě na školení na akreditovaných pracovištích před specializační zkouškou z psychiatrie.

Lékaři se účastnili seminářů a školení v oboru i mezioborových, zúčastnili se také celostátní výroční konference odborné společnosti JEP. Terapeuti se průběžně vzdělávali v psychoterapeutickém výcviku. Zdravotní sestry se pravidelně účastní vzdělávacích akcí.

CHIRURGICKÉ ODDĚLENÍ

Chirurgické oddělení bylo v roce 2006 rozděleno na stanice CH3, CH5 a CHIP, během roku se průběžně operovalo na operačních sálech 1-3, krátkodobě na sále č. 4. Trvale je zajišťován nepřetržitý provoz všeobecné chirurgické ambulance. Dále lékaři pracují v systému specializovaných chirurgických ambulancí a poraden, kde jsou pacienti vyšetřováni a indikováni k operačním zákrokům a poté také doléčováni. Personální obsazení lékařského kolektivu chirurgického oddělení v roce 2006 je následující: primářem chirurgického odd. je MUDr. R. Sequens PhD. a zástupcem primáře MUDr. P. Bačkovský.

Ve funkcích vedoucích lékařů CH3, CH5 a CHIP pracovali MUDr. Mareš, MUDr. Bačkovský a MUDr. Ehrenberger. Tito lékaři také spolu s MUDr. Vodenkou zajišťovali I. službu ÚPS. Ostatními lékaři na oddělení a zároveň II. službu ÚPS zajišťovali MUDr. Marek, MUDr. Sedláček, MUDr. Jaroš, MUDr. Doležal. Na zkrácený úvazek 2 dny v týdnu zde pracoval též MUDr. Polák, zároveň ve funkci vedoucího lékaře našeho Kýlního centra. Několik externích lékařů mělo v týdnu klinický den na operačním sále a několik se jich také podílelo na zajištění II. služby ÚPS.

Specializacemi chirurgického oddělení zůstávaly koloproktologie, laparoskopická chirurgie, operace všech druhů kýl klasicky i laparoskopicky v rámci Kýlního centra, operace varixů, úrazová chirurgie včetně provádění artroskopí, medicínsky indikované některé výkony plastické. Prováděly se nadále na sále i výkony s účastí gynekologa MUDr. Černého.

Ze statistického srovnání roku 2005 a 2006 vyplývá, že v roce 2006 v oblasti koloproktologie poklesla výkonnost ze 430 na 406 výkonů, počet operovaných hernií vzrostl z 276 na 282, počet operovaných varixů poklesl z 187 na 131, počet provedených artroskopí vzrostl ze 118 na 148, počet traumatologických výkonů vzrostl z 234 na 250. Celkově počet operací poklesl ze 1607 výkonů provedených v roce 2005 na 1577 výkonů provedených v roce 2006.

V průběhu roku 2006 se lékaři i sestry průběžně účastnili odborných kongresů a seminářů.

Na aktivní přednáškové činnosti se účastnili MUDr. Ehrenberger, MUDr. Bačkovský, MUDr. Sequens a MUDr. Sedláček.

Na oddělení průběžně stážovali studenti 4. - 6. ročníku LF.

INTERNÍ ODDĚLENÍ

Interní oddělení poskytuje péči ambulantním i hospitalizovaným nemocným. Lůžková péče je poskytována pro spádovou oblast Prahy - dle rozpisu Záchrané služby Praha. Interní oddělení však dle kapacitních možností vychází vstříc pacientům, kteří mají zájem být vyšetřeni a léčeni v naší nemocnici.

Lůžkové interní oddělení poskytuje základní vyšetření a léčbu v rozsahu vnitřního lékařství. vysoce specializovanou péči poskytuje interna v kardiologii a gastroenterologii. V oblasti kardiologie disponuje celým vyšetřovacím programem s výjimkou levostranných katetrizací (koronarografií). Významně je rozvinuta péče o nemocné s poruchami rytmu včetně zavádění trvalých kardiostimulátorů. V loňském roce bylo implantováno celkem 131 kardiostimulátorů.

Gastroenterologie a digestivní endoskopie poskytuje péči zejména na ambulantní bázi. Konsiliární vyšetření a endoskopické výkony slouží nemocným z Prahy i z řady mimopražských i vzdálených nemocnic. V loňském roce bylo na našem oddělení provedeno více než 3 000 endoskopických vyšetření trávicího traktu. Spektrum vyšetření obsahuje zejména endoskopická vyšetření horního traktu, tlustého střeva, slinivky břišní a žlučových cest. Díky zkušenostem endoskopujících jsou terapeutické výkony zastoupeny ve vysokém procentu. Interní oddělení NMSKB má výborné vztahy s řadou předních pražských pracovišť.

Přednášková a publikační činnost je vázána nejen na primáře oddělení ale i na další členy jeho kolektivu.

Kapacita oddělení: 74 lůžek

4 standardní lůžkové stanice - 74 lůžek, z toho 6 lůžek intermediárních, monitorovaných

4 lůžka na dvou dvoulůžkových pokojích s nadstandardním vybavením

RADIODIAGNOSTICKÉ ODDĚLENÍ

Na oddělení jsou všechna základní pracoviště, které rychlá diagnostika vyžaduje:
Skiografie: Pro základní "klasická" rtg vyšetření. Na tomto pracovišti nejsou žádné čekací doby.

Sonografie (ultrazvuk): Veškerá Ultrazvuková vyšetření kromě vyšetření prsů. Čekací doba je maximálně týden, urgentní vyšetření jsou prováděna okamžitě a činí až 30% všech vyšetření. Významný podíl tvoří speciální vyšetření tepen a žil.

Skioskopicko skiografické pracoviště: Vybavení umožňuje širokou škálu vyšetření počínaje klasickým vyšetřením žaludku a tlustého střeva, konče vyšetřením tepen. Toto pracoviště je intenzivně využíváno gastroenterology zvláště pro endoskopická vyšetření pankreatu a žlučových cest a zákroky na nich. Čekací doba je do 48 hodin.

Computerová tomografie: Vybavená spirálním CT přístrojem umožňujícím veškerá běžná CT vyšetření. Čekací doba je do 48 hodin.

Oddělení je personálně, přístrojově i organizačně koncipováno tak, aby poskytovalo co nejrychlejší a nejpresnější diagnostické údaje po dobu 24 hodin denně. Rychlosti diagnostického procesu napomáhá kompaktní uspořádání oddělení, kdy jednotlivá pracoviště jsou vzájemně pevně propojena, vyšetřující lékaři a laboranti jsou v trvalém osobním kontaktu, takže je možné operativně bez časových ztrát přizpůsobit diagnostické postupy okamžité potřebě. Pacienti jsou k vyšetření objednávaní s přesností na desítky minut a čas je až na havarijní situace, dodržován.

Radiodiagnostické oddělení je jednotka obrazové diagnostiky vybavená moderní technikou s dobrým odborným zázemím jak lékařů tak laborantů. Provoz je koncipován tak, aby postup vedoucí k diagnóze byl co nejúčelnější a nejrychlejší. Délka objednacích dob je hluboko pod průměrem okolních nemocnic. Oddělení je schopné pružně reagovat jak na požadavky klinických tak ambulantních pracovišť. Spolupráce s klinickými pracovišti je velmi úzká. Pobyť hospitalizovaných i ambulantních pacientů na oddělení je zkrácen na minimum na oddělení nejsou proto ani klasické čekárny.

Hlavní ordinační doba je od 7.20 do 14.00 ale spektrum všech metod poskytuje pracoviště 24 hodin denně 7 dní v týdnu. (včetně nadstandardních služeb - např. sono vyšetření cév). Provoz přístrojové techniky je dobře zabezpečen, pokročilá digitalizace obrazových dat umožňuje v případě potřeby poskytnout jednotlivým pacientům kopii obrazové dokumentace z většiny pracovišť.

K vyšetření u nás se mohou objednat všichni pacienti, kteří mají platnou žádanku od praktického lékaře nebo specialisty.

KLINICKÁ BIOCHEMIE

Celkové hodnocení

Oddělení klinické biochemie má nepřetržitý provoz a zajišťuje pro hospitalizované i ambulantní pacienty většinu laboratorních vyšetření. Specializovaná a méně často ordinovaná vyšetření, včetně veškerých mikrobiologických vyšetření, zajišťují speciální laboratoře, především laboratoř Klinlab. Oddělení klinické biochemie je rozčleněno na několik pracovních úseků a to: příjem materiálu a močová laboratoř, biochemie, imunologie, hematologie, transfuze a toxikologie. Za rok 2006 bylo na biochemické vyšetření zpracováno 22322 krevní do ambulantních a hospitalizovaných pacientů. Dále bylo provedeno 17517 stanovení krevních obrazů, 14467 koagulačních vyšetření a 4482 analýz moči chemicky a mikroskopicky. Na transfúzním úseku bylo stanoveno 881 krevních skupin a provedeno 603 vyšetření kompatibility transfúzních přípravků a 277 screeningů antierytrocytálních protilátek.

Přístrojové vybavení oddělení

V laboratoři je 14 analyzátorů a přístrojů pro analýzu biologického materiálu, z toho čtyři biochemických a tři imunologické, čtyři hematologické, jeden analyzátor pro toxikologické stanovení, jeden přístroj na chemické stanovení moči a ¹³C-izotopový infračervený dechový analyzátor IRIS Doc (BioVendor) na neinvazivní stanovení helicobacter pylori. Čtyři z těchto analyzátorů byly na OKB pořízeny během roku 2006. Úsek biochemie je vybaven analyzátory Hitachi 911, Konelab 30, plamenovým fotometrem Efox 5053, a glukometrem Biosen 5040, na kterých se provádějí běžná vyšetření tělních tekutin (glykémie, ionty, jaterní testy, ledvinný soubor, metabolismus tuků). Imunologická část laboratoře je specializovaná na stanovení markerů hepatitid a hormonů štítné žlázy. Zajišťuje i stanovení hladin léků (Digoxin) a kardiomarkerů s využitím analyzátorů Axsym (Abbott), Stratus CS (Dade Behring) a Immuliete (Bio Vendor). Hematologická laboratoř zajišťuje provádění základních hematologických a koagulačních vyšetření. K práci se využívají klasické metody barvení krevních nátěrů a hematologické analyzátory počítající krevní elementy CellDyn 3200 (Abbott), Sysmex 4500 (Medesa) a koagulační analyzátor Sysmex CA500 (DadeBehring). Dále je v laboratoři moderní acidobazický analyzátor Rapidlab 860, který z malého množství kapilární krve dokáže stanovit až deset základních parametrů. Úsek transfuze a krevního skladu je pracoviště, na kterém se prověřuje kompatibilita podávaných krevních přípravků pomocí moderních gelových metod a zjišťují se krevní skupiny a Rh faktor.

Od konce roku 2003 funguje na oddělení úsek toxikologie, kde se na analyzátoru VIVA-E od stanovují ve vzorcích moči nejčastější drogy včetně alkoholu. Laboratoř je zapojena do systému externí kontroly kvality, jak v celorepublikovém tak i celosvětovém měřítku, kde pravidelně dosahuje dobrých výsledků.

Personální obsazení

V laboratoři je zaměstnáno šest laborantek, včetně vedoucí laborantky (z toho dvě laborantky s atestací v oboru, jedna s vysokoškolským vzděláním), jeden vysokoškolský pracovník (vedoucí laboratoře) a jedna pomocnice na mytí skla.

Personální zajištění je dobré. Odbornými garanty laboratoře jsou nadále Ing. J. Lovecký, MUDr. E. Liška a MUDr. M. Hejná .

Publikační a výzkumná činnost

Výzkumná a publikační činnost nebyla v r.2006 realizována. Laboratoř se účastní klinických studií pouze jako zpracovatel biologického materiálu, zejména jeho separace a uchování v odpovídajících podmínkách. V červnu 2006 vykonali na oddělení OKB povinnou měsíční praxi dva studenti SZŠ v Praze – obor zdravotní laborant. Pro studenty SZŠ zajišťuje laboratoř každoročně exkurzi.

LÉKÁRNA

Základní údaje:

Lékárna NMSKB plní funkce ústavní lékárny – zásobuje lůžková oddělení léčivy a zdravotnickým materiálem, vede elektronickou evidenci stavu i pohybu všech zásob a snaží se o co nejhospodárnější nákupy, čímž přispívá k lepšímu hospodaření nemocnice. Dále slouží i veřejnosti výdejem léčiv a zdravotnických pomůcek na recepty a zdravotnické poukazy, poskytuje poradenskou a konzultační činnost doprovázenou prodejem potravinových doplňků a volně prodejných léčiv. Lékárna na základě objednávek zásobuje léčivy Domov sv.Karla Boromejského v Řepích, výjimečně také jiná zdravotnická zařízení.

Personální obsazení: V lékárně jsou zaměstnány tři lékárnice, tři farmaceutické asistentky a jedna sanitářka.

V roce 2006 nedošlo k žádným personálním změnám.

Statistické údaje: V roce 2006 bylo v lékárně zrealizováno asi 14500 receptů, 1670 poukazů a 7000 žádanek. V počtu receptů a poukazů i v celkovém objemu tržeb za ně došlo k mírnému poklesu oproti předchozímu roku pravděpodobně vlivem úsporných opatření MZ.

Publikační a výzkumná činnost, stáže, semináře, vzdělávání:

Zaměstnankyně lékárny NMSKB se soustavně vzdělávají v rámci kontinuálního vzdělávání zdravotnických pracovníků. Využívají zejména vzdělávací akce pořádané a garantované Českou lékárnickou komorou.

OŠETŘOVATELSKÁ LŮŽKA

Ošetřovatelská lůžka (OL) vznikla restrukturalizací chirurgického oddělení a zahájila provoz k 1.12.2005. V rámci nemocnice jsou OL samostatným oddělením. Celková kapacita je 20 lůžek. Oddělení poskytuje komplexní ošetřovatelskou péči, dále ve spolupráci s rehab. oddělením fyzioterapii, ergoterapii, formou konzilia péči logopedickou a psychiatrickou. Pro své klienty nabízí i v nemocnici dostupnou poradenskou činnost v sociální oblasti a duchovní péči. Nepřetržitá péče je zajišťována kvalifikovaným SZP ve spolupráci s ošetřovatelským personálem, fyzioterapeuty. Oddělení má jednoho svého lékaře na částečný úvazek.

Cílovou skupinou jsou pacienti po prodělaných akutních onemocněních s déletrvajícím rekonvalescencí, ať už z důvodu jiných přidružených onemocnění, polymorbidity, věku a podobně. Od zahájení provozu 1.12.2005 do 31.12.2006 bylo na OL přijato 134 pacientů (od 1.1.2006 117 pacientů) ve věkovém rozpětí 47 – 98 let, k 31.12.2006 jich bylo 126 (od 1.1.2006 118) propuštěno. Z hlediska příjmových diagnóz byly v roce 2006 ve více než 30% zastoupeny pouřazové stavy (po zlomeninách proximálního femoru, pánve, obratlů, komplikovaných zlomeninách horní končetiny nebo bérce), dále imobilizační syndrom po prodělaném akutním onemocnění (např. kardiálním, CHOPN, při parkinsonismu apod.) také cca 30%, nad 10% pacientů bylo přijato pro bolestivé afekce skeletu při degenerativních změnách, cca 10% pro CMP.

OL úzce spolupracuje s ostatními odděleními NMSKB, která se věnují akutní péči o dospělé pacienty, eventuálně s jinými zdrav. zařízeními v Praze (nejčastěji Ústřední vojenskou nemocnicí v Praze – Střešovicích). V roce 2006 byly cca 3/5 pacientů převzaty z jiných oddělení NMSKB (interní, chirurgické, rehabilitační), cca 1/5 z ÚVN. Přibližně 5,3 % klientů bylo přijato z domácí péče. Oddělení usilovalo o další rozvinutí spolupráce s praktickými lékaři především městských částí Prahy 6 a Prahy 1 formou informativních dopisů.

Přednostně byli přijímáni pacienti z přirozené spádové oblasti Prahy 6 a Prahy 1. (V roce 2006 bylo cca 75% klientů trvale hlášeno k pobytu na Praze 6, cca 23% v ostatních částech Prahy, méně než 2% pacientů bylo mimopražských.). Průměrná doba pobytu činila necelých 40 dní. Po stabilizaci stavu byl pacient ve většině případů (téměř 70%) dimitován do domácí péče, ve cca 30% byl předáván do péče jiného oddělení nebo zařízení.

Nebyla dosud vyvíjena žádná vlastní publikační ani přednášková činnost.

Lékař oddělení: dr. P. Marková

Staniční sestra: K. Saipová

REHABILITAČNÍ ODDĚLENÍ

Ambulantní část: poskytuje léčebnou rehabilitaci pro ambulantní pacienty z celé Prahy. Přicházejí k nám pacienti s bolestmi páteře, po úrazech, s nemocemi kloubů a dalšími neurologickými a ortopedickými chorobami. Využíváme nejmodernější metody myoskeletální medicíny, léčebného tělesné výchovy a ergoterapie. Pro poskytování fyzikální terapie jsme vybaveni moderními přístroji.

Lůžková část:

stanice R1 - 16 lůžek

stanice R2 - 20 lůžek

Lůžkové oddělení zajišťuje intenzivní rehabilitační léčbu osob s pohybovou poruchou po stabilizaci akutního stavu (tzv. včasná rehabilitace). Jde zejména o nemoci nervové soustavy, stavy po úrazech pohybového ústrojí, po implantaci kloubních náhrad, po amputacích končetin aj. Hospitalizace trvá 2-3 týdny. Pacient musí být schopen zvládnout intenzivní celodenní rehabilitační program s perspektivou zlepšování stavu, aby mohl být propuštěn do domácí péče. Fyzioterapeuti a ergoterapeuti provádějí individuální a skupinovou léčebnou tělesnou výchovu, testování, cvičení na přístrojích, ergoterapii, nácvik běžných denních činností s kompenzačními pomůckami, fyzikální terapii (elektroléčbu, ultrazvuk, magnetoterapii, laser, trakci, vířivku aj.). Klinický logoped poskytuje reedukaci poruch řeči. Úzce spolupracujeme s pracovištěm ortopedické protetiky. Zajišťujeme také rehabilitační léčbu na dalších lůžkových odděleních nemocnice, která je zaměřena zejména na pohybovou léčbu a nácvik soběstačnosti v běžných denních činnostech.

Hospitalizace je plně hrazena zdravotními pojišťovnami. Po překročení limitu výkonů, se některé procedury hradí.

Neurologická ambulance:

Provádíme vyšetření ambulantních pacientů a zajišťujeme konsiliární vyšetření pro lůžková oddělení nemocnice. Neurologická ambulance využívá EEG a EMG vyšetření a ve spolupráci s radiodiagnostickým oddělením vyšetření počítačovou tomografií (CT).

O kongregaci

Kongregace Milosrdných sester sv. Karla Boromejského vznikla ve francouzském městě Nancy roku 1652. Od počátku je jejím hlavním posláním péče o nemocné, staré a trpící v duchu milosrdné lásky. Do Prahy se kongregace dostala v roce 1837 díky pozvání pana Aloise Klára, zakladatele slepeckého ústavu. Dne 14.8.1842 koupily sestry dva menší domy se zahradou v petřínské stráni pod strahovským klášterem. Zřídily zde svůj první mateřinec a šest lůžek pro nemocné...

Duchovní služba v nemocnici

Vedle zdravotnické péče nabízíme současně příležitost získat i obohacení duchovní, neboť v těsném sousedství nemocnice je kostel sv. Karla Boromejského, kde denně slavíme bohoslužby.

Pořad bohoslužeb v kostele:

Pondělí až Pátek 5.30 a 15.00 hod (o prázdninách je mše v 15h jen v pondělí a ve čtvrtek) Sobota a dny volna v 7.45 hod.
Neděle 10.00 hod,

Bohoslužby jsou také přenášeny rozhlasem na nemocniční pokoje. V případě zájmu o poslech je možno požádat personál o sluchátka.

Kostelní chór na II. poschodí (na konci oddělení interního oddělení I3) je přístupný v kteroukoli dobu. Chór v I. poschodí (na konci rehabilitačního oddělení) je přístupný pouze v době bohoslužeb.

Příležitost přijmout svátost smíření, svátost nemocných a svaté přijímání je denně. Duchovní správce navštěvuje nemocné v tuto dobu:

Pondělí až Pátek 13.00 - 15.00 hod
Sobota 9.00 - 11.00 hodin
Neděle 9.00 - 10.00 hod

V případě nutné potřeby přijde duchovní správce kdykoliv. Informace pacientům podá ošetřující personál.

GRANTY A PREZENTACE

Referát grantových a presentačních aktivit zpracoval pro rok 2006 celkem 30 žádostí na dary a dotace. Z toho bylo 18 úspěšných, tedy požadovaná částka byla získána celá nebo její část. Z žádostí větších než 100 000, Kč bylo 9 zamítnutých. Celkem bylo získáno přes 4.300tisíc a 350tis. bylo získáno pro Kongregaci Milosrdných sester sv. Karla Boromejského. Kromě dětského a dorostového detoxikačního oddělení byly úspěšné projekty pro rehabilitaci a podpora byla získána na různé benefiční akce a aktivity. Velmi hezky se zapojila do projektu rekonstrukce ústavní lékárna a podpořená byla nově otevřená lůžka ošetrovatelské péče. Velké ocenění zaslouží jednotlivé stanice a oddělení celé nemocnice, které se zapojily do získávání podpory z drobných darů. V roce 2006 byly částky asi ve výši 785.tis.korun.

Seznam akcí za rok 2006

- | | | |
|--------------------|---|----------------------------------|
| 20. května 2006 | - | Setkání křesťanských zdravotníků |
| 7. června 2006 | - | Benefiční koncert „Dlaň“ |
| 11. června 2006 | - | Dětský den |
| 17. října 2006 | - | Den otevřených dveří |
| 22. října 2006 | - | Drakiáda |
| 26. listopadu 2006 | - | Koncert Aulosu |
| 5. prosince 2006 | - | Koncert k poctě sv. Mikuláše |

SPONZOŘI A DÁRCI

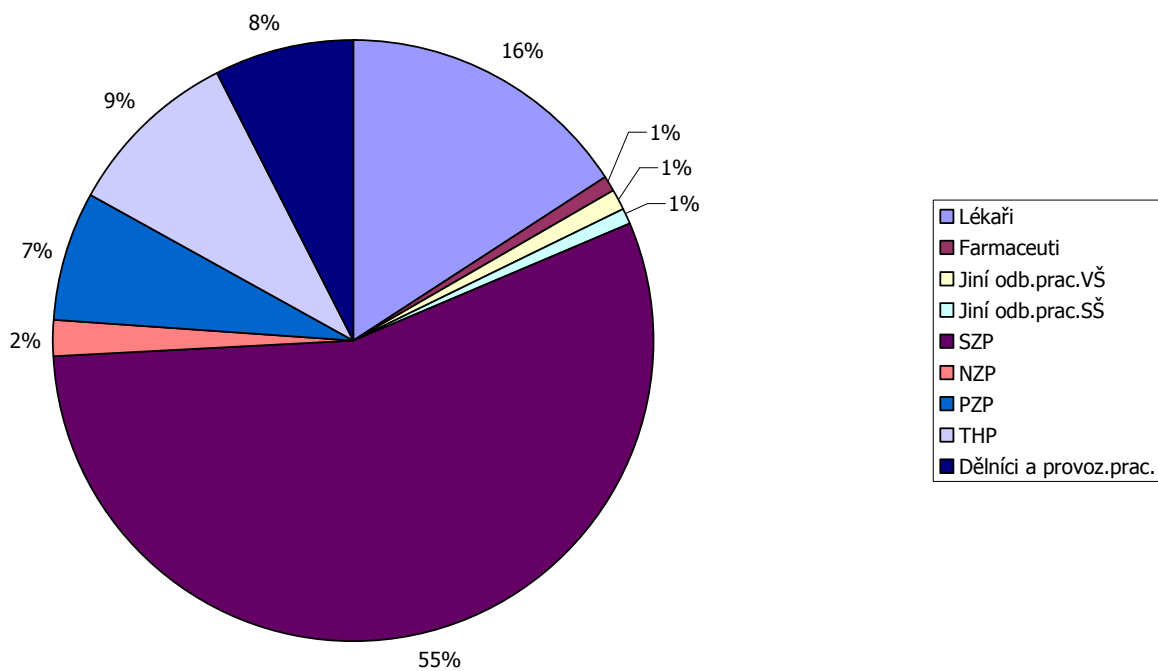
Kongregace Milosrdných sester sv. Karla Boromejského, Městská část Praha 1, Městská část Praha 6, Nadace Dobré dílo sester sv. Karla Boromejského, Ministerstvo zdravotnictví ČR, Česká republika - Úřad vlády ČR, Felber, Kristofori & Greif s.r.o., Stiffsrestaurant Göttweig, MVP Agency s.r.o., TRIMEDAR s.r.o., Schering-Plough Central East AG, euroAWK s.r.o., PHOENIX lékárenský velkoobchod, MEDRAD s.r.o., AUDIT PLUS s.r.o., Bivoj a.s., Královská kanonie premonstrátů na Strahově, PROMEDICA PRAHA GROUP a.s., Bohemia Properities a.s., Ferring-Léčiva a.s., Siemens Fond Pomoci, SINCO PRAHA s.r.o., KOMWAG a.s., PHARMOS a.s., LAUFEN CZ s.r.o., Velvyslanectví Spolkové republiky Německo, Kompas Praha s.r.o., Glaxo-Smith-Kline s.r.o., Hotel U Zlaté studny, HYPOKRAMED s.r.o., KNAUF Praha s.r.o., Tesco Stores ČR a.s., Kongregace šedých sester III. řádu sv. Františka, MARKETIS s.r.o., Kimberly-Clark s.r.o., Isolit-Bravo s.r.o., ISC Communication Czech a.s., Velvyslanectví Spojených států Amerických, JUDr. Lubomír Lippert, Helga a Hana Golz, Marie Mohapelová, David John Freeman, Michaela Freeman, Václav Kubíček, Mgr. Miloš Lippert, Richard Calaba, Petr Kolář, Mária Wilfertová a PhDr. Miloš Wilfert, CSc., MUDr. Jan Lazecký, Miroslav Steindler, Jan Trojan, Marek František Drábek, Růžena Adelsbergerová, Jana Novotná, Anna Plocková, Ing. Zbyněk Gregora, Miloš Binka, Ing. Dana Johánková, Jan Kouba, Ing. Pavel Langhammer, PhD., Jaroslav Menčík, MUDr. Blanka Rajnochová, Ing. Jan Štejfa, Marek Votlučka, Marie Zörnerová, Jiřina Jakubková, Pavel Aixner, Helena Fingerlandová, František Balý, Ing. Jana Dvořáková, Alena Fibingerová, Bohuslava Helclová, Jana Jarolímová, Helena Jaroušková, Štěpánka Kubišová, Ivana a Jiří Pešatovi, RNDr. Olga Pokorná, Ivana Prachařová, Jana Traplová, Zdeněk Tubl, Marcela Hostecká, Jarmila Charouzová, František Janda, Václav Šíma, Marianna Ďurašková, Mgr. Jaroslava Charvátová, Jaromír Kořínek, Irena Lososová, Věra Říhová, Giorgio Radicati, MUDr. Robert Adam, Ing. Kristián Bergmann, Věra Bohuslavová, Emilie Janovská, Václav Ježek, Jiřina Jinochová, Miroslav Lehman, Ing. Karel Neruda, Miroslav Olmer, František Pánek, Helena Rozlívková, Irena Valentová, Drahomíra Vallová, Jiří Vít, Dana Brezoňáková, Ing. Karel Kuna, Jiří Mora, Jan Pavlík, Miloš Brecher, Barbora Cumpelíková, Zdenka Fikarová, Bohumil Hauf, Věra Hejzlarová, Michel Issa, Ing. Milan Janda, Vlasta Králová, Naděje Otrubová, Věra Pejchotová, Marija Polišenská, Alena Pouchlá, Hilda Richtarová, Miloslav Rus, Lubomíra Šebková, Blanka Šuláková, David Šváb, Miroslava Nulíčková, Petr Sliška, Pavel Žáček, Jiří Beneš, Landa Luis Sergio Castro, Karla Danielová, Věra Fabiánová, Bedřich Kopold, Jindřiška Radová, Antonín Richter, Marcela Rutarová, Anna Vitoušková, Jana Vosková, Ludmila Pospíchalová, Jiří Břicháč, Bohuslava Fraňková, Taťána Gaydiczová, Jiří Gazda, Věruška Guhová, Milouš Kail, Edita Kočková, Ludmila Motalová, Anděla Parolková, František Pokorný, Věra Perníková, Jiřina Poulová, Milada Rásochová, František Ubr, Olga Lomová, Jiří Mrázek

PERSONÁLNÍ ÚDAJE

Počet zaměstnanců za období leden až prosinec 2006

Kategorie zaměstnanců	Počet fyzický	Počet přepočtený	Počet ke konci období
Lékaři	58.86	47.61	48.60
Farmaceuti	3.00	2.08	2.50
Jiní odb.prac.VŠ	4.95	3.02	2.70
Jiní odb.prac.SŠ	3.00	3.00	3.00
SZP	207.66	181.02	179.91
NZP	7.13	6.32	7.25
PZP	25.87	24.52	24.60
THP	35.08	33.62	33.00
Dělníci a provoz.prac.	28.19	27.05	27.40
ostatní	-	-	-
Celkem	373.73	328.24	328.96

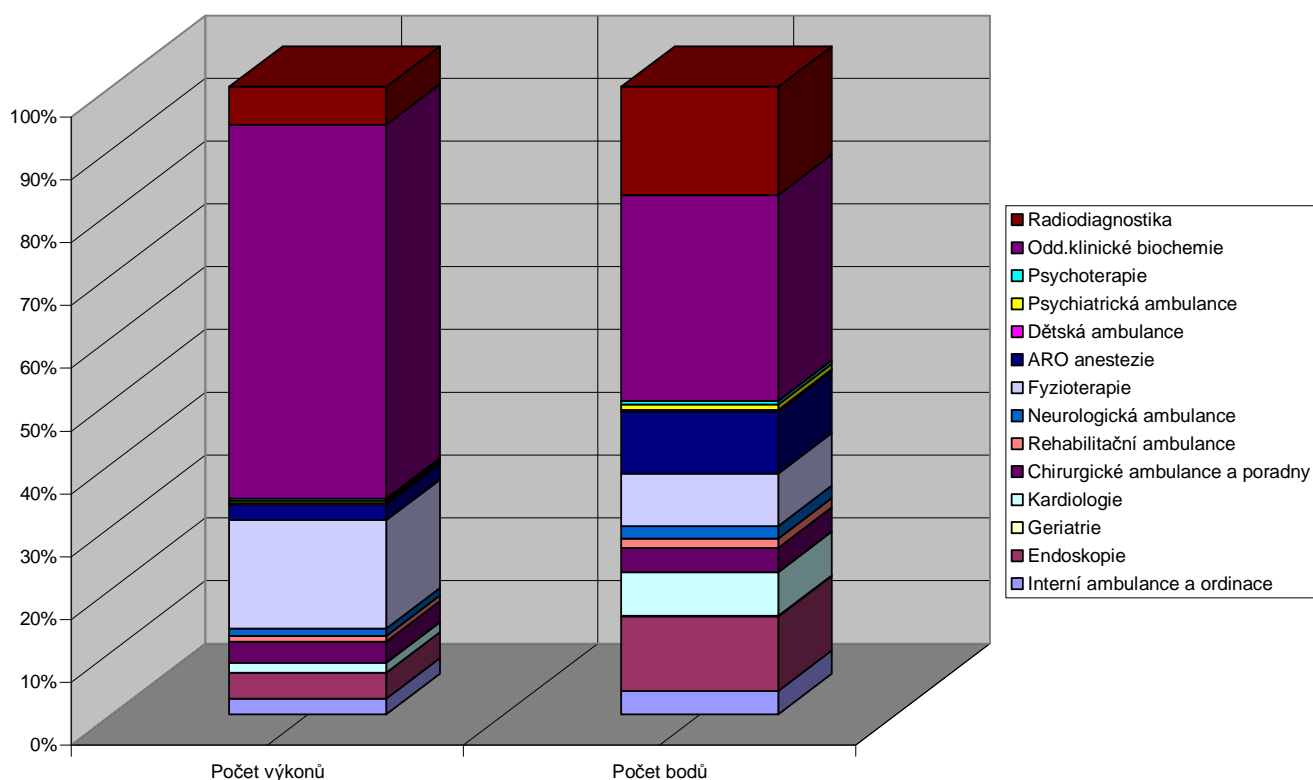
Průměrný počet zaměstnanců – fyzických osob za rok 2006



STATISTICKÉ ÚDAJE

Ambulantní a komplementární pracoviště v roce 2006

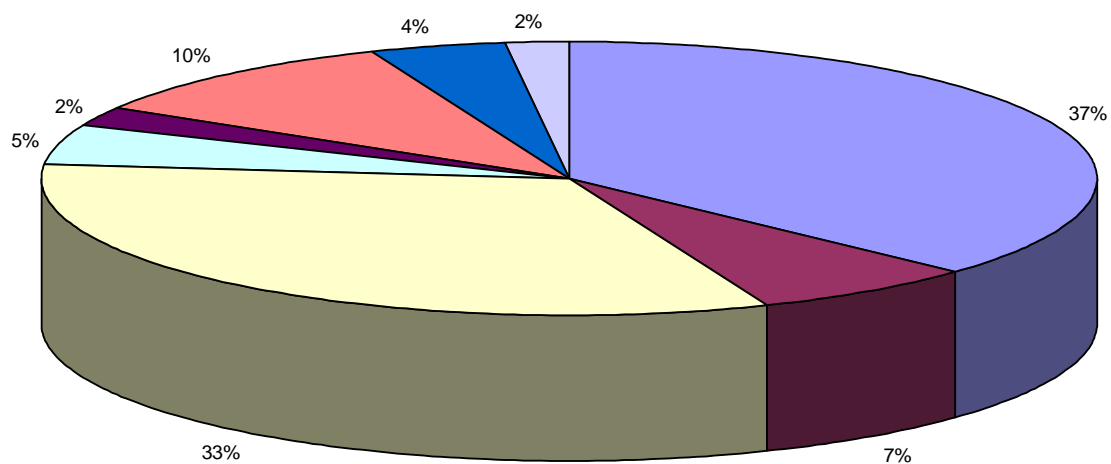
Název pracoviště	Počet výkonů	Počet bodů
Interní ambulance a ordinace	11 804	2 443 310
Endoskopie	18 655	7 744 548
Geriatric	149	52 001
Kardiologie	7 276	4 506 758
Chirurgické ambulance a poradny	15 477	2 524 258
Rehabilitační ambulance	4 300	949 266
Neurologická ambulance	5 178	1 320 437
Fyzioterapie	79 388	5 390 852
ARO anestezie	11 557	6 406 537
Dětská ambulance	1 155	220 078
Psychiatrická ambulance	1 509	548 615
Psychoterapie	1 556	347 627
Odd.klinické biochemie	273 554	21 319 598
Radiodiagnostika	27 969	11 265 445
Celkem	459 527	65 039 330



Lůžková oddělení v roce 2006

Název pracoviště	Počet oš.dnů	Počet hospitalizací	Obložnost (%)	Prům.oš.doba
Interna	23173	2237	80,1	10,36
JIP	1672	424	79,4	3,94
Chirurgie	10217	1976	76,4	5,17
CHIP	1238	279	90,8	4,44
ARO	1477	137	82,5	10,78
Rehabilitace	9207	632	75,4	14,57
DaDDC	2384	247	50,4	9,65
Ošetrovatelská lůžka	4823	117	66,1	41,22
NMSKB	54191	6051	75,5	8,96

Počet hospitalizací (%)



■ Interna
 ■ JIP
 ■ Chirurgie
 ■ CHIP
 ■ ARO
 ■ Rehabilitace
 ■ DaDDC
 ■ Ošetrovatelská lůžka

EKONOMICKÉ ÚDAJE

Rozvaha

<i>(v tis. Kč)</i>	<i>k 31.12.2005</i>	<i>k 31.12.2006</i>
AKTIVA CELKEM	75 437	104 966
Stálá aktiva celkem	28 193	38 301
dlouhodobý nehmotný majetek	7 351	7 601
oprávky k dlouhodobému.nehmotnému majetku	5 936	7 095
dlouhodobý hmotný majetek	119 380	136 279
oprávky k dlouhodobému.hmot.majetku	92 603	98 484
Oběžná aktiva celkem	47 244	66 665
zásoby	4 853	5 780
pohledávky z obchodního styku	29 196	27 861
poskytnuté zálohy	274	149
jiné pohledávky	92	80
finanční majetek	27 638	36 126
přechodné účty aktivní	-13 559	-1985
PASIVA CELKEM	75 437	104 966
Vlastní zdroje krytí	40 145	66 302
majetkové fondy	0	0
finanční fondy	0	0
hospodářský.výsledek včetně ztrát z minulých let	-33 744	-11 259
Cizí zdroje	35 287	38 664
dlouhodobé závazky	0	0
krátkodobé závazky	35 260	36 229
Přechodné účty pasivní	28	2 435

Výkaz zisků a ztrát

<i>(v tis. Kč)</i>	<i>rok 2005</i>	<i>rok 2006</i>
Spotřeba materiálu	64 265	62 169
Spotřeba energie	4 107	5 087
Služby	20 588	21 862
Osobní náklady	93 347	98 903
Daně, poplatky, pojistné, úroky	442	328
Odpisy dlouhodobého nehmotného a hmotného majetku	10 947	11 119
Ostatní náklady	4 095	6 113
NÁKLADY CELKEM	197 791	205 581
<i>(v tis. Kč)</i>	<i>rok 2005</i>	<i>rok 2006</i>
Tržby z prodeje služeb	196 035	214 458
Ostatní výnosy	1339	3824
Provozní dotace a dary	9 555	11 497
Tržby z prodeje majetku a materiálu	118	253
TRŽBY CELKEM	207 047	230 032
HOSPODÁŘSKÝ VÝSLEDEK za účetní období	9 256	24 451

Skladba nákladů

	rok 2005	%	rok 2006	%
mzdy	68 964	33,50%	73 053	35,50%
odpisy	10 947	5,30%	11 119	5,40%
sociální a zdravotní pojištění	24 383	11,90%	25 553	12,40%
SZM	11801	5,70%	13 924	6,80%
ostatní náklady	5 978	2,90%	4 972	2,40%
léky	19 750	9,60%	20 390	9,90%
ZUM	17 632	8,60%	16 253	7,90%
opravy	6 498	3,20%	7 719	3,80%
ostatní služby	7 815	3,80%	7 417	3,60%
energie	4 108	2,00%	5 087	2,50%
všeobecný materiál, náhradní díly	3 479	1,70%	3 281	1,60%
laboratorní a diagnostický materiál	6 536	3,20%	6 841	3,30%
praní, úklidové služby	5 645	2,70%	5 818	2,80%
stravování pacientů	2 769	1,30%	2 611	1,30%
drobný dlouhodobý hmotný majetek	310	0,20%	321	0,20%
telefonní poplatky	563	0,30%	607	0,30%
pohonné hmoty	41	0,00%	33	0,00%
zdravotnický drobný dlouhodobý hmotný majetek	216	0,10%	233	0,10%
pojištění	356	0,20%	349	0,20%
CELKEM	197 791	96,20%	205 581	100,00%

Struktura výnosů od zdravotních pojišťoven

Jméno pojišťovny	rok 2005		rok 2006	
	body	%	body	%
Všeobecná zdravotní pojišťovna ČR	107 987 443	68,30%	121 285 042	76,80%
Vojenská zdravotní pojišťovna	6 659 347	4,20%	7 856 728	5,00%
Hutnická zaměstnanecká pojišťovna	214 057	0,10%	194 783	0,10%
Oborová zdravotní pojišťovna bank	16 399 187	10,40%	14 440 495	9,10%
Zaměstnanecká pojišťovna Škoda	273 009	0,20%	257 686	0,20%
Zdravotní pojišťovna Ministerstva vnitra ČR	7 946 801	5,00%	11 206 302	7,10%
Revírní bratrská pokladna	155 792	0,10%	111 768	0,10%
Zdravotní pojišťovna METAL-ALIANCE	824 906	0,50%	1 159 197	0,70%
Česká národní zdravotní pojišťovna	905620	0,60%	1036722	0,70%
ostatní	288 873	0,20%	470 253	0,30%
CELKEM	141 655 035	89,60%	158 018 976	100,00%

Komentář k vývoji hospodaření NMSKB r. 2005 - 2006

Náklady za rok 2005 197 791,- tis.Kč

Náklady za rok 2006 205 581,- tis.Kč

Překročení o 3,94 % bylo způsobeno nárůstem nákladu na energie o 23,9 %, a to nikoliv zvýšenou spotřebou, ale zdražením vstupů. Dílčí zvýšení bylo také způsobeno nárůstem mzdových nákladů o 5,95 %. Příčinou je nutnost kopírování nárůstu mezd ve státní sféře zdravotnictví. Dalším dílčím zvýšením nákladů je nárůst nákladů na služby o 6,19%. Naopak byla vytvořena úspora materiálových nákladů.

Výnosy za rok 2005 207 047,- tis. Kč

Výnosy za rok 2006 230 032,- tis. Kč

Překročení o 11,1 % bylo způsobeno nárůstem tržeb z prodeje služeb (léčebná činnost) o 9,4 %, dále v kategorii ostatních výnosů o 185,59 % a v oblasti darů a dotací o 20,32 %

HV za rok 2005 + 9 256,- tis. Kč

HV za rok 2006 + 24 451,- tis.Kč

Zlepšení HV o 15 mil.Kč dosaženo:

- úsporami v provozních nákladech /materiálové náklady /
- zvýšením tržeb vlivem zvýšení výkonu nemocnice o 18,4 mil. Kč proti srovnávacímu období
- zvýšením tržeb vlivem zvýšení ostatních výkonů nemocnice o 2,48 mil. Kč proti srovnávacímu období
- zvýšením vlivem vyšších dotací a darů o 1,9 mil. Kč proti srovnávacímu období

Negativní vlivy:

- Vlivem tlaku v souvislosti s prudkým růstem mzdových nákladů zejména v nemocnicích řízených státem musí NMSKB čelit fluktuaci zejména v oblasti středního zdravotního personálu.
- Zdražování vstupů a to zejména materiálu a služeb není zohledněno v úhradách za léčení od ZP.
- NMSKB musí některé činnosti financovat z vlastních zdrojů, dotací a darů (DaDDC, LNP, apod.)
- Neustálé změny ve způsobu úhrad přinášejí komplikace zejména v řízení finančních toků, což se projevuje zejména v oblasti investování.

Výrok nezávislého auditora

Provedl jsem ověření účetní závěrky za rok 2006 v souladu se zákonem o auditorech a Mezinárodními auditorskými standardy a souvisejícími aplikačními doložkami Komory auditorů České republiky.

Na základě provedeného ověření správnosti roční účetní závěrky jsem dospěl k tomuto závěru:

Prověřovaná roční účetní závěrka byla sestavena na základě účetnictví vedeného v souladu s platnými čs. právními předpisy a navazuje na údaje v účetnictví.

Podle mého názoru účetní závěrka zobrazuje věrně majetek, závazky, vlastní jmění a finanční situaci Nemocnice Milosrdných sester sv. Karla Boromejského v Praze a výsledky jejího hospodaření za účetní období roku 2006, v souladu se zákonem o účetnictví a příslušnými předpisy České republiky.

Proto uděluji:

“Výrok bez výhrad”

Datum vyhotovení zprávy: 12.7.2007



Ing. Jaroslav Dykast, auditor
č.osvědčení 1038



AUDITING-Dykast s.r.o.
č. osvědčení 357
Myslivečkova 875, Šestajovice
Praha - východ

Zpráva byla předložena a projednána dne: 12.7.2007

Zprávu ve 2 vyhotoveních převzal:



